



آشنایی با سده لنگان

فصل ۲



مقدمه

دنیایی که در آن زندگی می‌کنیم، دنیایی است پویا، متغیر، ناپایدار و مخاطره‌آمیز. عصری که دولت‌ها و حکومت‌های محلی نمی‌توانند به سادگی مشکلاتی که سیل آسا به سوی آنها جاری است را حل کنند. زمانه‌ای است که نتیجه فعالیت و تلاش نامعلوم، محیط متغیر، فناوری‌های رو به توسعه و تکامل، و تغییر است به نحوی که امکان پیش‌بینی آینده مشکل و شاید هم غیرممکن باشد. بنابراین، عدم شناخت مشکلات، روند تغییرات و عدم هماهنگی با ارزش‌ها چیزی جز نیستی و نابودی برای ما به همراه نخواهد داشت.

در شهرها و شهرداری‌ها نیز مسائلی همچون خدمات شهری، محیط زیست شهری، عمران شهری و از همه مهمتر، مدیریت شهری از عوامل بسیار مهمی هستند که تأثیر فزاینده‌ای در ارتباط با زندگی شهری دارند. این امر مستلزم آن است که دستگاه‌ها و نهادهای عمومی و دولتی که در کنار و در ارتباط با یکدیگر، وظیفه ارائه خدمات به شهروندان را بر عهده دارند: اول، پیش از هر کاری تفکر راهبردی داشته باشند. دوم جهت مقابله با شرایط متغیر، بینش‌های خود را به راهبردهای مؤثر تبدیل کنند. سوم زمینه‌ای عقلایی جهت اتخاذ و اجرای راهبردها فراهم کنند.

در این ارتباط، اوضاع، احوال و شرایط محیط می‌تواند برای شهرداری‌ها محدودیت‌ها و یا فرصت‌هایی را فراهم کند. چنانچه در آینده نیز به تفصیل گفته خواهد شد، طراحی هر گونه راهبردی بر پایه تجزیه و تحلیل شرایط محیطی انجام می‌پذیرد، بنابراین آگاهی از عوامل اقتصادی، سیاسی، فرهنگی، فنی و اقلیمی مؤثر بر مدیریت شهری یا شهرداری به منظور برنامه‌ریزی راهبردی بسیار حائز اهمیت می‌باشد. بدون شناخت این عوامل، درک اهداف کلان و راهبردهای طراحی شده ساده نخواهد بود. چون موفقیت و کارایی مدیریت شهری نیز منوط به توجه جدی به شناسایی و تحلیل عوامل محیطی و تاثیرات آنهاست، بنابراین، در این فصل، تلاش خواهد شد محیط عمومی شهر سده لنجان از زوایای گوناگون و امکانات شهرداری آن مورد تحلیل قرار گیرد تا آشنایی کافی جهت درک برنامه راهبردی شهر روی دهد.

سده لنجان

سده لنجان شهری است در بخش مرکزی شهرستان لنجان واقع در استان اصفهان که در ۴ کیلومتری مرکز شهرستان یعنی شهر زرین‌شهر قرار دارد. شهر سده لنجان با مساحتی معادل ۲۲۳ هکتار در نقطه 23° و 32° عرض شمالی و 19° و 51° طول شرقی با جمعیتی حدود ۲۰۰۰۰ نفر در فاصله ۵۰ کیلومتری جنوب غرب اصفهان قرار گرفته است. این شهر از شمال به رودخانه زاینده‌رود، از جنوب به صنایع نظامی، از شرق به ورنامخواست و از غرب به روستاهای بهجت‌آباد و شهر زاینده‌رود محدود می‌شود.

موقعیت جغرافیائی شهر

این منطقه با ارتفاع متوسط ۱۷۰۰ متر از سطح دریا بر روی دشت آبرفتی نسبتاً همواری واقع گردیده و شیب آن از جنوب به سمت شمال شرق و به طرف رودخانه امتداد دارد و از همین رو با اتکا به رودخانه زاینده‌رود به عنوان تنها منبع آب سطحی منطقه از نواحی پر رونق کشاورزی در شهرستان محسوب می‌گردد. آنچه مسلم است رودخانه زاینده‌رود در خلال دوران‌های متمادی به عنوان عامل مهمی در رسوب‌گذاری این منطقه عمل نموده و در شکل‌گیری سیمای کنونی توپوگرافی منطقه نقش بسزائی داشته است. جنوب و غرب منطقه نیز توسط ارتفاعات نه چندان مرتفع محدود گردیده که مرتفع‌ترین قله آن دارای ۱۷۷۸ متر ارتفاع می‌باشد. وجود مسیل‌هایی در ناحیه جنوبی شهر که در هدایت آب‌های ارتفاعات نقش مهمی دارند، از جمله عوارضی است که سیمای توپوگرافیک منطقه را متأثر می‌سازد.

سده لنجان از نظر شرایط آب و هوایی مشابه با دیگر مراکز حاشیه رودخانه زاینده‌رود به ویژه زرین‌شهر است. میانگین حداکثر دمای این شهر در تیر ماه ۸۸/۳۴ درجه سانتیگراد و میانگین حداقل دمای آن در دیماه -۳/۴ درجه سانتیگراد و به عبارتی اختلاف میانگین درجه حرارت به ۱۸/۳۹ درجه سانتیگراد می‌رسد که نسبتاً میزان بالایی را نشان می‌دهد. با وجود این، رطوبت حاصل از رودخانه زاینده‌رود در دمای جلگه‌های کنار خود اثر فراوانی داشته و موجب تعدیل گرمای تابستان و سرمای زمستان در این منطقه می‌شود. حداکثر مطلق درجه حرارت منطقه نیز مربوط به تیرماه معادل ۳۸ درجه سانتیگراد و حداقل مطلق درجه حرارت آن در دیماه -۴۳/۱۰ درجه سانتیگراد است. بارش سالیانه این منطقه حدود ۸۵/۸۱ میلیمتر بوده که در فصل زمستان ریزش فراوانی دارد. رطوبت نسبی شهر در دیماه معادل ۷/۶۴ است و این منطقه دارای زمستان‌های نسبتاً سرد و تعداد روزهای یخبندان به طور متوسط ۱۱۳ روز در سال (۳۱ درصد از سال) می‌باشد که بیشترین آن مربوط به ماه آذر گزارش شده است.





استادعلی اکبر دهخدا در لغت‌نامه به نقل از جلد دهم فرهنگ جغرافیایی ایران درباره سده چنین نوشته است: «سده (اِسِ دِ اِغ) قصبه‌ای از بخش فلاورجان شهرستان اصفهان، ۲۵ هزار گزی جنوب باختر فلاورجان. هوای آنجا معتدل و دارای ۳۸۳۶ تن سکنه است. آب آنجا از زاینده‌رود است. محصولاتش گندم، جو، حبوب، برنج، سردرختی، زردآلو، سیب و آلوچه. اهالی به کشاورزی و مختصری گله‌داری گذران می‌کنند. راه آن ماشین‌رو است و در حدود ۱۵ باب دکان دارد.» احتمالاً سده در زمان قبل از ورود اسلام هم وجود داشته و نام آن از جشن سده که یکی از جشن‌های بزرگ ملی بوده است گرفته شده است. در لغت‌نامه دهخدا کلمه سده با جشن سده یکسان نوشته شده است.

گرچه برای تعیین دقیق قدمت شهر سده لنجان شواهد و مستندات کافی وجود ندارد لیکن این واقعیت که شهر مذکور در مسیر راه ارتباطی کهنسال قرار دارد که جنوب و مرکز فلات ایران را از طریق ارتفاعات بختیاری مرتبط می‌ساخته و اسامی مراکز حاشیه راه مذکور همچون چهر مینو (چرمهین) و وردان خواست (ورنامخواست) که از نظر واژه‌شناسی و به روشنی ریشه در زبان رایج در عهد ساسانی دارند، بالطبع این احتمال را قریب به یقین ساخته که این شهر نیز همچون مراکز مجاور خویش در عهد پیش از اسلام از حیات اجتماعی و اقتصادی فعالی برخوردار بوده است.

از آن دوران تا عهد صفویه راه ارتباطی مذکور و مراکز حاشیه آن هر از چند گاهی (به ویژه در قرون چهارم و پنجم هجری) به رونق قابل توجه و رواج گسترده اجتماعی دست می‌یافت. لیکن با ظهور شاه عباس صفوی و ابتکار وی در تغییر مسیر راه ارتباطی و انتقال آن به حاشیه شمالی زاینده‌رود (از طریق پل کله) از اهمیت و رونق مراکز حاشیه‌ای جنوب رودخانه از جمله این شهر کاسته شد و این در حالی بود که در پی ورود و اسکان اجباری گروه‌های اجتماعی مختلف همچون ازبک‌ها، ترک‌ها ... و آرامنه در منطقه لنجان بخش قابل توجهی از ازبک‌ها در این شهر سکنی یافتند و در قلعه‌ای که برای حفظ خویش بنا گذاردند زندگی تازه‌ای را آغاز کردند. این جماعت تازه‌وارد در کنار گروه‌های اجتماعی دیگر ساکن در این شهر ترکیب اجتماعی سه‌گانه‌ای را تشکیل دادند که هر یک در قلعه‌ای متعلق به خویش مستقلاً زندگی می‌کردند.

وجود این سه قلعه یا دژ و وحدت نسبی آنان در مقابله با تهاجمات مداوم قبایل و نیز اشرار راهزن منطقه موجب شد که این منطقه نام خود را از سه دژ مذکور وام بگیرد و سه دژ یا سده خوانده شود. سه دژ مذکور اگر چه با پایان دوران اقتدار قاجاریه و جایگزین شدن پهلوی که به سرکوب مدعیان متعدد و آرامش نسبی کشور انجامید به تدریج تحت تأثیر امنیت حاکم از حیض انتفاع افتاده و تخریب شده‌اند لیکن نام رواج‌یافته ناشی از وجود این سه دژ همچنان در نزد عامه باقی ماند و یکپارچگی جوامع ساکن در این سه دژ یا سه قلعه و ایجاد مرکزی واحد موجب برپایی روستا و سپس شهری شده که سده خوانده شد.



SEDEH LENJAN
www.SH-SEDELENJAN.com

سده لنجان - حاشیه اراضی کشاورزی



در بررسی تاریخچه پیدایش شهرهایی چون سده لنجان که به واسطه تحولات چند دهه اخیر در کشور و در سطح منطقه، شهر شده‌اند، کمبود متون تاریخی یا آثار مشخص تاریخی یک مشکل اساسی است. پس آنچه بیشتر از هر چیز می‌تواند در این مورد گره‌گشا باشد همانا بررسی موقعیت شهر در دل منطقه‌ای است که با آن رابطه تنگاتنگ اقتصادی - اجتماعی داشته و دارد و سپس استنتاجی کلی از این بررسی که تا حدودی تاریخچه شهر و عوامل موثر تاریخی در پیدایش، رشد و تغییر آن را باز نماید. یعنی در مورد شهر سده لنجان، با تاریخ به معنای اخص کلمه سروکار نداشته و به بررسی عوامل تاریخی موثر در پیدایش و تکامل شهر خواهیم پرداخت.

سده لنجان به حکم موقعیت مساعد خود، نزدیکی به رودخانه زاینده‌رود، خاک حاصلخیز آبرفت‌ها، آب و هوای معتدل، به عنوان یک کانون جذب جمعیت در میان دهات و آبادی‌های اطراف خود شاخص بوده است. در میان مردم منطقه، سده لنجان جز یکی از سه نقطه هم‌تاریخ خود، به صورت «سده، ریز و ورنام خاص» ردیف می‌شود و به همین شکل معروفیت دارد. وجود سنگ قبرهایی از ۸۰۰-۷۰۰ سال پیش که در سده لنجان دیده شده و به طور مشخص سنگ قبری که از سال ۱۰۸۶ هجری در پای دیوار حمام قدیمی شهر قرار دارد و همزمان است با دوران صفویه و همچنین ستون‌های سنگی داخل حمام که از حجاری پیشرفته‌ای حکایت دارد، آثاری هستند که می‌توانند نشانه قدمت و اهمیت این شهر باشند. از این گذشته، بهترین نشان قدمت آن گویش مردم روستاهای این منطقه است که به قول زبان‌شناسان بازمانده اصل و یا دگرگون‌شده گویش‌های باستانی و فارسی میانه است. این منطقه به لحاظ جغرافیایی و تاریخی با خاک بختیاری و سمیرم سفلی (از طرف جنوب غربی و جنوب) و ناحیه فریدن (از طرف شمال غرب) هم‌مرز است و در جهات دیگر با سکونتگاه‌های دائمی جمعیت در منطقه اصفهان. به عبارت ساده‌تر، از سویی با مراکز مسکونی با سابقه تاریخی همچون اصفهان، خان لنجان و سه‌رو فیروزان و ده‌ها آبادی قدیمی دیگر در ارتباط بوده و از سوی دیگر در مسیر آخرین بخش‌های کوچ عشایر و اطراق‌گاه‌های آنها قرار داشته است. از این رو، در سطح کلی از یک طرف این نیروی ایلات بوده که بر سرنوشت و مقدرات شهر سده لنجان اثر گذاشته و از طرف دیگر نیروی اجتماعی مردم یکجانشین.

در واقع، سرشت تاریخی شهر سده لنجان تضادی بین دو شیوه زندگی و گذران را - یکی کوچ‌نشینی و دیگری یکجانشینی - در خود حمل می‌کند و فقط در چند دهه اخیر، با تحولات اقتصادی و اجتماعی در منطقه مزبور است که از شدت و حدت آن کاسته شده است. با زوال صفویه و انتقال پایتخت از اصفهان به نقاط دیگر و در کشاکش قدرت بین افغان‌ها و نادر و جانشینان او و به ویژه در دوره قاجار، این خاطرات با تلخی همراه است. علاوه بر ایلات مجاور، سلطه افغان‌ها در دهات و آبادی‌های اطراف سده لنجان نیز بر این تلخی می‌افزاید. از افغان‌ها قبرستانی در سده لنجان بنام «اغون - اوزبک‌ها» وجود دارد که خبر از حضور و سلطه آنها هرچند موقتی در این منطقه می‌دهد. در تاریخ نوشته‌ای از محمد مهدی اصفهانی «نصف جهان فی تعریف الاصفهان» که در دوره قاجار تحریر شده، از کسانی سخن می‌رود که به آنها اوغان (= افغان) می‌گفته‌اند و به معنای فرزندان که از پدر افغانی و از مادر اصفهانی هستند. پس از قلع و قمع افغان‌ها در اصفهان، این افراد نیز مورد خشم و ایذاء مردم قرار می‌گیرند. از این رو گمان می‌رود که لفظ مزبور همان



افغان در لهجه محلی بوده باشد.

همچنین بخشی از املاک سده لنجان از دیر باز جزو املاک خاصه به شمار می‌آمده که احتمالاً به تیول به امراء و خاصان واگذار می‌شده است. در اواخر دوره قاجار، با قدرت گرفتن ایل بختیاری در منطقه، همواره کشاکش ایلخانان بختیاری با زمین‌داران بزرگ سده لنجان بخشی از تاریخ سده لنجان را تشکیل می‌دهد.

نکته دیگر آن است که سده لنجان، زمانی بر سر راه ارتباطی خوزستان - اصفهان قرار داشته است. این مسیر که از کناره رودخانه می‌گذشته و با عبور از گردنه رخ به قهفرخ و دهکرد می‌رسیده، یکی از راه‌های ارتباطی بین این دو منطقه بوده است. به ویژه در قرن هفتم هجری که اتابکان لر و فارس تا خطه چهارمحال و بختیاری قدرت خود را گسترش داده بودند، بر اهمیت این راه ارتباطی افزوده می‌شود. هم اکنون نیز آثاری از خرابه‌های یک تیمچه کوچک و ویرانه‌های خانه‌هایی در سده لنجان به چشم می‌خورد که در محل آن را متعلق به خانواده‌ای به نام «سادات» می‌دانند که زمانی در اینجا سکنی داشته و به کار تجارت و زمین‌داری مشغول بوده‌اند.

گویا سده لنجان پس از منزلگاه دهکرد، مهمترین منزلگاه این منطقه به شمار می‌رفته که از یک سو در جهت مبارکه به جاده شهرضا- اصفهان می‌پیوسته و از طرف دیگر از طریق خان‌لنجان و گذشتن از بلوک لنجان از طرف جنوب غربی به شهر اصفهان ختم می‌شده است. در نوشته‌های تاریخی نیز از سفرهای شاهان صفوی به منظور شکار در منطقه چهارمحال و عبور از همین مسیر سخن گفته‌اند. اما دو سفر دیگر از این راه صورت گرفته که از نظر تاریخی ارزشمند است. این دو سفر که به قصد بررسی و عمل کردن انتقال آب کوه‌رنگ به زاینده رود انجام شده، یکی از اولین تلاش‌های جدی و سنجیده‌ای است که در جهت افزایش توان اقتصادی منطقه صورت گرفته که به واسطه مطامع عده‌ای از زمین‌داران و خوانین رها می‌شود.

از نکات قابل ذکر تاریخی دیگر در مورد سده لنجان آن است که سده لنجان یک حلقه از سلسله طولانی روستایی بوده که به خصوص در زمان صفویه، کوچاندن و اسکان عده‌ای از اقوام و ملل دیگر در این آبادی‌ها، از ترکیب اجتماعی خاصی برخوردار است. این سلسله روستاها که از دامنه کوه‌های فریدن شروع و به چهارمحال و منطقه لنجان علیا و سمیرم سفلی کشیده شده به منزله پادگان‌های مرزی در برابر هجوم ایلات به منطقه اصفهان عمل می‌کرده‌اند. از نمونه روستاهایی که دارای اقوام ارمنی، تاجیک و ترک و گرجی هستند، در مسیری که گفتیم فراوان‌اند. در چند کیلومتری سده لنجان نیز روستایی بنام کله مسیح (کل = بندی) وجود دارد که زمانی ارامنه در آن سکنی داشته‌اند و برای خود به کشت و زرع می‌پرداخته‌اند. در خود سده لنجان نیز بخشی از مردم با لهجه با ریشه ترکی سخن می‌گویند که نشان می‌دهد از ریشه تاریخی و نژادی متفاوت با مردم منطقه هستند.

اما در اواخر دوران ناصرالدین شاه، عنصر جدیدی وارد تاریخ منطقه می‌شود. انگلستان برای حفظ و گسترش نفوذ خود در منطقه نفت خیز خوزستان، در میان سران بختیاری تکیه گاهی پیدا می‌کند و این پشت گرمی بر وزنه و قدرت ایل مزبور در منطقه و حتی در سطح حکومت مرکزی می‌افزاید. این امر خواه ناخواه بر روستاهائی همچون سده لنجان اثر می‌گذارد و بدین ترتیب بخشی از سده لنجان جزء تیول صمصام‌السلطنه بختیاری و فرزندان او در می‌آید.



پس از قحطی سال ۱۲۸۸ هـ. که سراسر لنجان را در بر می‌گیرد و سپس جنگ بین الملل اول و فلاکت‌های ناشی از آن، یاغیگری رضا جوزدانی در سال ۱۳۳۵ هـ. آغاز می‌شود. این شورش مردم سده لنجان را نیز بی‌نصیب نمی‌گذارد. تقریباً همزمان با آن جعفر قلی چرمهینی سر به شورش بر می‌دارد (چرمهین شهری است در چند کیلومتری سده لنجان) که به ناامنی و آشوب دامن می‌زند. این شورش‌ها با قدرت یافتن رضاخان و تمرکز قدرت در دست او به پایان می‌رسد.

ویژگی‌های جغرافیایی و اقلیمی شهر

شهر سده لنجان به علت قرار گرفتن در کنار رودخانه زاینده‌رود یکی از نواحی پر رونق کشاورزی محسوب می‌گردد. کشت اصلی زمین‌های سده لنجان به محصول برنج اختصاص دارد که به عنوان یکی از بهترین و با کیفیت‌ترین محصولات برنج در استان اصفهان از آن یاد می‌شود. عطر برنج لنجان را در هیچ نقطه‌ای از جهان نمی‌توان یافت. به همین خاطر در سطح استان هواخواه بسیار دارد و کلیه تولیدات آن در همین استان مصرف شده و امکان صدور نمی‌یابد.

سایر محصولات این منطقه گندم، چغندر قند، صیفی‌جات و اقسام میوه‌های سردرختی است. گندم و جو در فصل پاییز و پس از برداشت برنج در برخی زمین‌ها کاشت می‌گردد. البته این محصولات بیشتر به منظور مصرف خود کشاورزان کاشت می‌شوند. در کنار فعالیت‌های فوق شهروندان این شهر برای تأمین قسمتی از نیازهای خود دامداری نیز می‌کنند.



SEDEH LENJAN
www.SH-SEDELENJAN.com

سده لنجان - ساختمان های تاریخی

صنایع بزرگ و دانشگاه شهر



با تحولات چند دهه اخیر، صفحه جدیدی در تاریخ سده لنجان گشوده می‌شود. صنایع بزرگ با ورود خود به منطقه لنجان و اثراتی که از لحاظ اقتصادی - اجتماعی برجای گذاشته، نقطه عطف مهمی را در تاریخ آن تشکیل می‌دهد. مقایسه جمعیت سده لنجان بین سال‌های ۶۵-۳۵ بیانگر اهمیت این برهه از تاریخ است. در عرض ۳۰ سال جمعیت شهر نزدیک به ۵ برابر افزایش می‌یابد که خود نشانگر مسائل خاصی است که در عمر چند قرنی آن بی نظیر است و بنا بر این راه‌حل‌های نوینی می‌طلبد.

سده تا دهه چهل و تا پیش از آغاز عصر صنعت در کشور، زیستگاه جوامع بومی و فارس زبان بوده که عمدتاً به کشاورزی به ویژه در کشت برنج اشتغال داشته‌اند. اما ورود صنعت به منطقه و احداث صنایع بزرگ ذوب آهن و صنایع نظامی در شمال و جنوب منطقه بالطبع بیشترین تحولات را در روند حیات اجتماعی، فرهنگی و اقتصادی مردم این منطقه پدید آورد.

بر پایی صنایع بزرگ در دو سوی شهر در دگرگونی اجتماعی و اقتصادی آن نقشی اساسی داشته است و جامعه ساکن در آن که تا پیش از دهه چهل صرفاً به اراضی محدود حاشیه جنوبی رودخانه و بالطبع اقتصاد کشاورزی متکی بود و به سبب عدم تعادل جمعیت با منابع محدود تغذیه و اشتغال دچار بیکاری گسترده گردیده بود. با آغاز فعالیت‌های صنعتی گرایش گسترده‌ای به فعالیت در این بخش نشان داد به صورتی که در حال حاضر صنعت با ۶/۵۲ درصد اشتغال‌زایی در شهر به اقتصاد غالب مبدل گردیده است.

وجود صنایع مادر و عظیمی همچون ذوب آهن اصفهان و مجتمع فولاد مبارکه و سایر صنایع وابسته به آنها یکی از مهمترین منابع کسب درآمد ساکنین این شهر می‌باشد. کارخانه ذوب آهن از بزرگ‌ترین صنایع منطقه است. کارخانه صنایع دفاع، کارخانه نوید منگنز، کارخانه سیمان سپاهان و زرین خودرو از دیگر صنایع این منطقه به شمار می‌روند. در دهه‌های اخیر با توجه به احداث صنایع عظیم در شهرستان، اکثر مردم بومی منطقه و بسیاری از نیروها از سایر نقاط کشور خصوصاً خوزستان و چهارمحال بختیاری با توجه به اشتغال فنی قبلی (صنایع فولاد و نورد خوزستان، نفت، گاز و پتروشیمی، نیروگاهی و...) جذب این صنایع شده و در شهرستان لنجان ساکن شده‌اند.

اولین کارخانه‌ای که درون شهر سده لنجان فعالیت خود را شروع کرد و هم‌اکنون به عنوان تنها کارخانه بزرگ شهر در حال فعالیت است کارخانه بستنی پریشم می‌باشد که تولیدات خود را به اقصی نقاط کشور صادر می‌کند.

البته، نکته حائز اهمیت عبارت است از این که تحت تأثیر فعالیت این واحدهای تولیدی بزرگ، دامنه آلودگی روز به روز در شهر گسترش پیدا می‌کند و مدیران را بیش از پیش وادار ساخته تا به هشدارها و واکنش‌ها در این ارتباط حساسیت نشان دهند و در برنامه‌ریزی فعالیت‌های خود، حفظ محیط زیست را در نظر گیرند؛ زیرا مسئله حفظ محیط زیست و تعادل زیستی روز به روز بیشتر به مخاطره افتاده و آلودگی محیط زیست ابعاد فاجعه‌آمیزی به خود می‌گیرد. رودخانه، محیط شهرهای اطراف، فضاهای سبز و مردم، در آلودگی افزونتری فرو رفته و همه چیز به تدریج نابود می‌شود.



توسعه دانایی محور شهرها، شکل تازه‌ای از توسعه در عصر دانایی است که هدفش آوردن شکوفایی اقتصادی و پایداری محیطی همراه با یک نظم اجتماعی-فضایی در شهرهاست. بر همین اساس است که بسیاری از شهرها توجه ویژه‌ای به راهبردهای توسعه دانایی محور شهر نموده و تأمین زیرساخت‌های آن به سازوکار گران سنگ توسعه برای آنها و اقتصادشان تبدیل شده است. در این ارتباط، نقش دانشگاه به عنوان بستر تولید علم و دانایی بسیار پررنگ است زیرا با توسعه سریع علم و فناوری در جهان امروز، به روز نبودن دانش و معلومات می‌تواند ضربات سختی را به پیکره شهر وارد نموده و موجب ناتوانی در رسیدن به اهداف راهبردی آن شود.

شهر سده لنجان علی‌رغم موقعیت جغرافیایی نه چندان مطلوب خویش و در شرایطی مشابه بن‌بست دارای تنها واحد از دانشگاه آزاد اسلامی در کل شهرستان می‌باشد. واحد دانشگاهی لنجان یکی از واحدهای دانشگاه آزاد اسلامی در شهر سده لنجان است که مبدل شدن به یک مجموعه دانشگاهی استاندارد و مطرح در سطح منطقه و کشور را در چشم‌انداز توسعه‌ای خود قرار داده است. دانشگاه آزاد اسلامی واحد لنجان با دارا بودن نقاط قوت و فرصت‌های فراوان می‌تواند پله‌های رشد و تعالی را برای شهروندان شهرستان لنجان فراهم کند. فرصت‌ها و نقاط قوتی که این واحد دانشگاهی داراست، می‌توان به موارد زیر اشاره کرد:

- بر خور داری از نسبت خوب هیات علمی به دانشجو در سطح منطقه چهار دانشگاه آزاد اسلامی (۲۴ عضو هیات علمی تمام وقت در مرتبه مربی و استادیاری)
- قرار گرفتن در منطقه خاص صنعتی و نزدیکی به صنایع مادری همچون مجتمع فولاد مبارکه، شرکت ذوب آهن اصفهان و صنایع دفاع
- بر خور داری از امکانات مناسب کارگاهی و آزمایشگاهی
- نزدیکی به مرکز استان و جاده دسترسی مناسب
- وجود رشته های پر طرفدار فنی و مهندسی در مقاطع کارشناسی پیوسته و ناپیوسته



برخی از رشته‌های دایر در دانشگاه آزاد اسلامی واحد سده لنجان

کارشناسی پیوسته	مهندسی صنایع - تولید صنعتی	۱
کارشناسی پیوسته	مهندسی صنایع - برنامه ریزی و تحلیل سیستم	۲
کارشناسی پیوسته	مهندسی مواد - متالورژی صنعتی	۳
کارشناسی پیوسته	مهندسی مکانیک	۴
کارشناسی پیوسته	مهندسی عمران	۵
کارشناسی ناپیوسته	مهندسی تکنولوژی عمران - عمران	۶
کارشناسی ناپیوسته	مهندسی تکنولوژی مکانیک - ساخت و تولید	۷
کارشناسی ناپیوسته	مهندسی تکنولوژی برق - قدرت	۸
کارشناسی ناپیوسته	مهندسی تکنولوژی فناوری اطلاعات	۹
کارشناسی ناپیوسته	مهندسی تکنولوژی کامپیوتر	۱۰
کاردانی پیوسته	کامپیوتر	۱۱
کاردانی پیوسته	الکترونیک	۱۲
کاردانی پیوسته	ساختمان	۱۳
کاردانی ناپیوسته	کاردان فنی عمران	۱۴
کاردانی ناپیوسته	کاردان فنی مواد	۱۵
کاردانی ناپیوسته	علمی کاربردی نرم افزار کامپیوتر	۱۶
کاردانی ناپیوسته	علوم تجربی	۱۷



دانشگاه آزاد اسلامی واحد لنجان
فهرست ۱۳۸۱



SEDEH LENJAN
www.SH-SEDELENJAN.com

سده لنجان - دانشگاه آزاد

برج ملا فتح‌اله

این برج تنها برج باقی مانده از قلعه‌های قدیمی سده لنجان است. چنانچه اشاره شد سده لنجان پیشتر به شکل سه قلعه (قلعه بالا، قلعه سیدها و قلعه پایین) که هر یک در قالب یک روستا با مدیریت مجزا بوده، ایجاد شده است. هنوز محله‌های شهر به همین نام‌ها نامیده می‌شود.

برج ملا فتح‌اله مربوط به جلو درب دروازه ده بالا است که نگهبانی و دیده‌بانی در آن انجام می‌شده است. فرم طراحی و دریاچه‌های موجود در آن که هنوز دست نخورده باقی مانده، بیانگر این موضوع است. این برج در

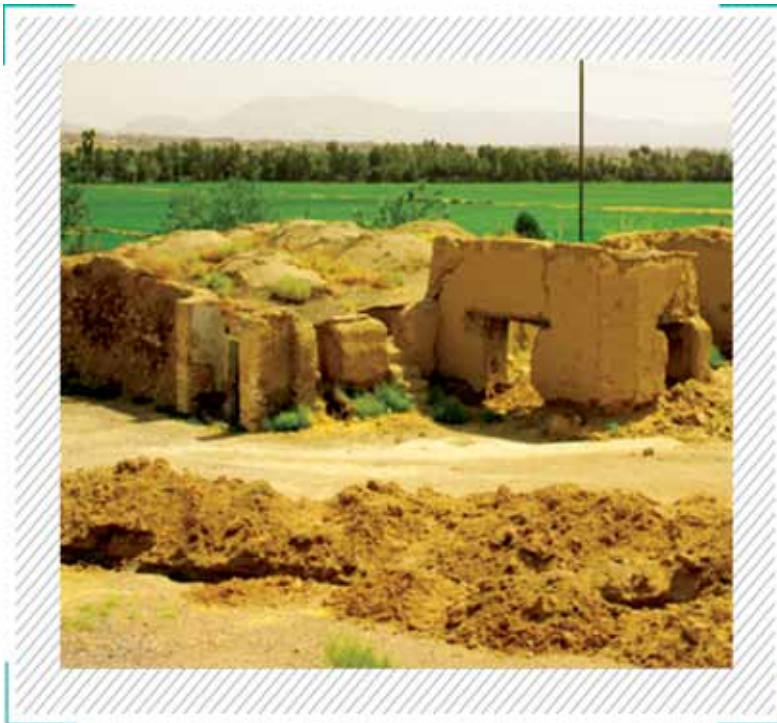
زمان‌های مختلف به مالکیت افراد مختلفی در آمده است که یکی از مالکین قدیمی آن مرحوم ملا فتح‌اله صالحی بوده است و با گذشت زمان، نام ایشان بر روی این برج باقی مانده است. با بررسی فرم و شکل بنا این نتیجه حاصل شده است که قدمت این بنا به دوره قبل از قاجاریه برمی‌گردد چون در آن زمان اکثر شهرها و روستاهای مهم برای در امان ماندن از تاراج و امنیت اهالی دارای درب و دیوار بوده‌اند و کلیه آمدوشده‌ها در این مکان کنترل می‌شده است. دریاچه رو به شمال شرقی و فرم خاص آن بیانگر این موضوع می‌باشد.



حمام قدیمی شهر

حمام تاریخی شهر سده لنجان جزء قدیمی ترین بناهای شهر محسوب می‌شود. بنیان اصلی این بنا به دوران قاجاریه باز می‌گردد که طی چندین مرحله با گذشت زمان دچار آسیب و ویرانی شده و احتمالاً در این دوره مورد بازسازی کامل قرار گرفته است. بنای حمام براساس نقشه‌های رایج و الگوهای ساختاری حمام‌های ایرانی شامل بخش ورودی، بینه، سربینه، راهروهای ارتباطی و فضاهای مرتبط با مجموعه ساخته شده است.

بخش‌های باقی‌مانده از بنا مبین آن است که بخش‌های داخلی همچون بدنه دیواره‌ها، دارای نقوش سنگ‌کاری شده بسیار زیباست. مرمت حمام تاریخی در سال‌های پیش انجام شده و کارهای عملیاتی آن رو به اتمام است. در نظر است این حمام به موزه مردم‌شناسی تبدیل شود.

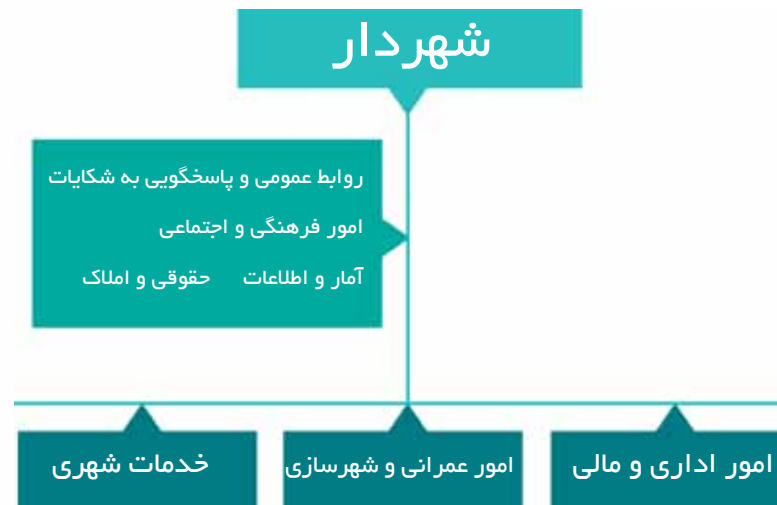




موفقیت و شکست هر سازمانی در دستیابی به اهداف و انجام وظایفش، متکی بر مدیریت است که یکی از مهمترین نقش‌ها را به عهده دارد، لذا هر فعالیت اجتماعی بدون وجود مدیریت سازمان‌یافته، که اهداف و ابزارهای رسیدن به آنها را مشخص کند و فعالیت‌ها را هماهنگ سازد، از هم می‌پاشد. شهر نیز که پیچیده‌ترین و متنوع‌ترین جلوه‌های زندگی بشری را در خود دارد، بدون وجود نظام مدیریت شهری، که ضمن انجام برنامه‌ریزی‌های لازم برای رشد و توسعه آینده شهر، به مقابله با مسائل و مشکلات کنونی آن بپردازد، بی‌سامان می‌گردد.

شهرداری براساس ماده ۵ قانون محاسبات عمومی کشور، سازمانی عمومی و غیردولتی است که دارای استقلال و شخصیت حقوقی بوده و **تحت نظر شورای شهر** که منتخب مردم است و **نظارت دولت** از طریق وزارت کشور برای انجام وظایفی که در قانون شهرداری آمده تأسیس می‌گردد. روشن است که مشخصات و ساختار شهرداری از شهری به شهر دیگر تفاوت دارد. اما شهرداری سده لنجان که در سال ۱۳۶۲ تأسیس شده است، با گذشت زمان درجه ۷ شهرداری را کسب نموده و در حال حاضر مجموعه‌ای است که با ساختار تشکیلاتی زیر در حال فعالیت و ارائه خدمات به مردم می‌باشد:

ساختار تشکیلاتی شهرداری سده لنجان (شکل ۱-۲)



شهرداری سده لنجان دستگاه مستقلی است که بودجه سالانه خود را عموماً از محل درآمدهای خود و جوهی که در قبال ارائه خدمات دریافت می‌کند، تأمین می‌نماید. بودجه سالانه شهرداری بین سال‌های ۱۳۶۳ تا ۱۳۹۲ همراه با نرخ رشد آن در جدول ۱-۲ زیر نشان داده شده است. اعداد نشان می‌دهد با گذشت زمان و افزایش وظایف شهرداری، بودجه و درآمدهای شهر به صورت کلی با روندی فزاینده روبرو است.



چشم انداز ۱۴۰۴ شهر سده نهمین

بودجه شهرداری در سال‌های ۶۳ تا ۹۲ (جدول ۱-۲)

سال	بودجه (هزار ریال)	نرخ رشد
۷۸	۱,۸۷۵,۹۸۶	۳-%
۷۹	۲,۶۳۹,۲۶۰	۴۱%
۸۰	۳,۶۸۵,۱۶۰	۴۰%
۸۱	۴,۳۷۲,۲۶۲	۱۹%
۸۲	۷,۵۸۸,۹۱۷	۷۴%
۸۳	۱۰,۰۴۴,۹۵۱	۳۲%
۸۴	۵,۶۸۱,۶۲۰	۴۳-%
۸۵	۱۶,۹۸۴,۴۸۷	۱۹۹%
۸۶		
۸۷	۱۹,۳۳۰,۰۰۰	
۸۸		
۸۹		
۹۰	۳۱,۵۰۰,۰۰۰	
۹۱	۴۱,۴۰۰,۰۰۰	۳۱%

سال	بودجه (هزار ریال)	نرخ رشد
۶۳	۳۷,۱۰۷	-
۶۴	۴۲,۳۳۱	۱۴%
۶۵	۶۶,۷۹۲	۵۸%
۶۶	۹۶,۱۱۳	۴۴%
۶۷	۱۱۸,۵۴۹	۲۳%
۶۸	۱۳۳,۲۶۹	۱۲%
۶۹	۱۲۷,۵۱۸	-۴%
۷۰	۱۲۴,۶۷۷	-۲%
۷۱	۳۷۳,۷۷۲	۲۰۰%
۷۲	۳۷۰,۵۲۵	-۱%
۷۳	۶۱۸,۱۵۴	۶۷%
۷۴	۸۱۴,۳۴۹	۳۲%
۷۵	۱,۳۷۱,۶۴۴	۶۸%
۷۶	۱,۹۵۵,۴۹۰	۴۳%
۷۷	۱,۹۲۴,۲۸۷	-۲%



شهرداری به عنوان سازمانی که به نحوی در فعالیت‌های عمرانی شهر عمل می‌نماید باید در جهتی گام بردارد که موجبات خودکفایی هر چه بیشتر سازمان و استمرار اقدامات عمرانی را فراهم آورد. بنابراین، چون این سازمان از امکانات بالقوه فراوانی نسبت به سازمان‌های دیگر برخوردار است باید تنوع بیشتری به منابع درآمدی خود بدهد، به ویژه که شهرداری منابع بکر زیادی (چون طبیعت زیبای پیرامون زاینده‌رود، نزدیکی به قطب‌های صنعتی و غیره) دارد، به عبارت دیگر نباید فقط به اهداف مالی توجه نموده و اهداف کیفی را نادیده گرفت.

تقلیل هزینه‌های اجرایی پروژه‌ها یعنی صرفه‌جویی مالی همراه با افزایش منابع اعتباری راه دیگری برای رفع کمبودهای مالی شهرداری است، که این نیز از طریق همکاری مشترک میان شهرداری‌های زرین‌شهر، ورنامخواست، چمگردان و سده لنگان (با توجه به این که شهرها در فاصله نسبتاً نزدیک به هم استقرار دارند) امکان‌پذیر است. برخی از هزینه‌هایی که شهرداری‌ها می‌توانند در آنها مشترکاً سرمایه‌اری کنند عبارت است از کشتارگاه، فاضلاب، ایجاد تفریحگاه‌های عمومی و ایجاد شهرک‌های کارگاه‌های کوچک، که ضمن صرفه‌جویی در زمینه امکانات فنی و نیروی انسانی نیز می‌شود. علاوه بر موارد فوق، ساخت واحدهای تجاری، میدان میوه و تره‌بار و راه‌اندازی کارگاه‌ها و واحدهای تولیدی از دیگر برنامه‌های امکان‌پذیر است. ۸۱/۲۲ درصد از اراضی شهر متعلق به شهرداری است و اختصاص به کاربری‌های مسکونی، خدماتی و کارگاهی دارد. این وسعت قابل ملاحظه و منبع تأمین درآمد شهری است و شهرداری می‌تواند با استفاده از درآمدهای ناشی از آن، همه پروژه‌های خود را در مقیاس شهر به ثمر برساند. این عمل ضمن آن که در جهت کمک به اقتصاد شهر می‌باشد بخشی از منابع مالی شهرداری را نیز تأمین می‌نماید. شهرداری سده لنگان در این ارتباط می‌تواند از اراضی خود در محدوده شهر استفاده کرده و بالاخره ترغیب به برپایی بازارهای روز و اختصاص اراضی جهت انجام این امر و اخذ عوارض از فروشندگان به عنوان راه دیگری برای جذب درآمد برای شهرداری خواهد بود.

علاوه بر موارد فوق، اخذ عوارض از واحدهای صنعتی مستقر در منطقه و همچنین دریافت وجوهی بابت پروژه‌های عمرانی و پیمانکاری در سطح شهر از جمله امکاناتی است که شهرداری در چارچوب‌های قانونی می‌تواند براساس آن برنامه‌ریزی کند. طبیعت بکر و بی‌نظیری که همجواری زمین‌های کشاورزی با زاینده‌رود ایجاد کرده و ارتفاع کم زمین‌های کشاورزی به خاطر نزدیکی به زاینده‌رود نسبت به زمین‌های شهر و وجود تپه ماهورهایی در قسمت‌های شرقی شهر، چشم‌انداز بسیار زیبایی را به وجود آورده که شهرداری می‌تواند با احداث مجتمع‌های تفریحی، خدماتی، تجاری مناسب بر روی آنها به جلب گردشگران داخلی و خارجی بپردازد

لازم به ذکر است با توجه به این که شیب زمین‌های غربی از شرقی بیشتر است زمین‌های غرب شهر که مشرف به رودخانه می‌باشد می‌توانست بهترین موقعیت را داشته باشد.

در ضمن شورای اسلامی شهر و مسئولین محلی می‌توانند با حمایت خود در جهت بهبود کیفیت عمرانی محله‌های قدیمی به خصوص از نظر ایجاد سیستم فاضلاب شهری، هدایت آب‌های سطحی شهر، آسفالت معابر، ایجاد فضاهای سبز شهری، و ارائه خدمات عمومی دیگر نظیر سرویس اتوبوسرانی و مینی‌بوسرانی برای حمل و نقل مسافر، آماده‌سازی و تجهیز گورستان عمومی، محل واحدهای کارگاهی و تجهیزات و امکانات برای حمل زباله شهری یاری‌رسان باشند. بدیهی است به موازات عمران بافت قدیمی و نیمه‌قدیمی شهر ضرورت آماده‌سازی و ایجاد خدمات در بافت جدید شهر که می‌تواند تا حدودی بار جمعیتی منطقه را نیز به عهده گیرد، وجود دارد.



SEDEH LENJAN
www.SH-SEDELENJAN.com

سده لنجان - خوشه های برنج